

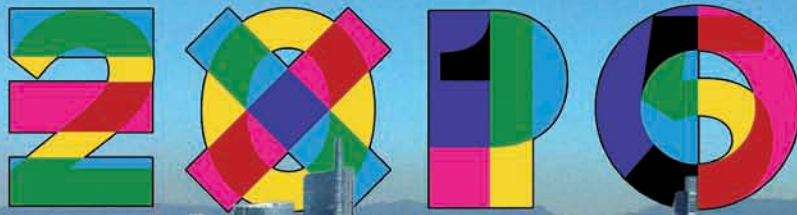


**Unione**  
CONFERMA  
IMPRESE PER L'ITALIA  
MILANO · LODI · MONZA E BRIANZA

# informa Unione

MENSILE DELL'UNIONE DEL COMMERCIO DEL TURISMO DEI SERVIZI E DELLE PROFESSIONI DELLA PROVINCIA DI MILANO

## MILANO ED



**L'editoriale**  
Giovedì di Milano  
prove generali

**Metropoli "smart city"**  
Servizi digitali integrati  
per imprese e visitatori  
Siglata la convenzione

san siro e

La Festa  
del Riciclo



Il 10 giugno un nuovo modo  
di realizzare una festa di quartiere



**Promo.Ter** Unione

ENTE PER LA PROMOZIONE E LO SVILUPPO  
DEL COMMERCIO DEL TURISMO DEI SERVIZI  
E DELLE PROFESSIONI



UNI EN ISO 9001:2008  
CERTIFICATO n°628



# **CORSI DI FORMAZIONE SULLA SICUREZZA ... SCEGLI LA STRADA GIUSTA**



**senza dimenticare:**

- valutazione dei rischi
- sorveglianza sanitaria
- prevenzione incendi
- piani di evacuazione

**Club della Sicurezza/Club Servizi Innovativi:**

Via Marina 10 - 20121 Milano

Tel 02 76.02.80.42 - Fax 02 76.01.76.77 - [club.sicurezza@unione.milano.it](mailto:club.sicurezza@unione.milano.it)



# Giovedì di Milano prove generali di Expo 2015

Milano ha le potenzialità per superare il momento generale di crisi. L'energia creativa, economica e culturale che ha percorso tutta la città nei recenti giorni del Salone del mobile ne è una prova. Parliamo di una Milano vitale non solo nel centro storico, ma nel suo insieme. Oggi i drammatici problemi economici con i quali ci confrontiamo - calo della produttività, dell'occupazione e dei consumi - incrociati con le difficoltà della politica, rischiano di ripiegare anche la metropoli su se stessa tra scetticismo e obiettivi minimi di sopravvivenza. E' quindi più che mai urgente mettere insieme le forze migliori della società perché ognuno possa dare il proprio contributo in termini di idee, proposte e soprattutto azioni. Alleanze, dunque, a 360 gradi, in primis con il Comune, per realizzare iniziative che hanno l'obiettivo di rendere la nostra città più attrattiva e competitiva a livello internazionale.

Non partiamo certo da zero. La Lombardia, con Milano, ospita, ad esempio, un terzo dei progetti di investimento estero in Italia. La formula del fuori salone, con eventi difusi che coinvolgono la città, è quella vincente per costruire in prospettiva un'Expo di successo. Quelli che abbiamo chiamato i "Giovedì di Milano" e

che auspichiamo possano iniziare presto, saranno un primo importante passo per

andare in questa direzione.

Obiettivo di questa start-up: la promozione di Milano partendo dall'Area C. I Giovedì di Milano potranno diventare un incubatore di eventi che coinvolgeranno tutta la nostra società, dalle imprese agli enti culturali. Giovedì che potrebbero



La forza di questo progetto (che incontra interesse) nasce da una nuova capacità di fare squadra coniugando il sistema dell'economia con il mondo della cultura e dell'arte.

Questo primo passo dei Giovedì di Milano parte dal centro, ma l'obiettivo è quello di raggiungere e coinvolgere tutta la città, periferie comprese. E le periferie potranno uscire dalla dimensione di cenerentole urbane se saranno creati poli attrattivi iniziando a valorizzare quelli già esistenti. I Giovedì di Milano, per avere successo, dovranno essere sostenuti dalla collaborazione e dal gioco di squadra dei vari attori coinvolti e dalla promozione continua anche internazionale. E, da questo punto di vista, potrebbero essere considerati prove generali per l'Expo 2015.

Nel quadro del rilancio di Milano non va dimenticata la dimensione universitaria.

Gli stranieri iscritti nelle università milanesi superano il 2% e in sette anni sono cresciuti del 70%.

Milano, nel suo complesso, è diventata la prima città universitaria italiana. Una bella potenzialità, in termini di giovani e idee, che potrebbe concorrere alla valorizzazione dei futuri Giovedì.

estendersi a tutta la settimana con un'animazione costante della città.

**CARLO SANGALLI**  
Presidente di Confcommercio Milano



**Unioneinforma** - maggio 2012 - n. 5 - anno 18 (questo numero è stato ultimato il 7 maggio)

**Unioneinforma** - maggio 2012

# UNIONE

premia la tua

# FEDELTA'

Per le Imprese regolarmente iscritte da almeno 3 anni Unione Confcommercio, a titolo di **PREMIO FEDELTA'**, riserva ulteriori condizioni esclusive all'interno delle **convenzioni bancarie** sottoscritte con alcuni dei principali istituti di credito.

Il Premio Fedeltà è un contenuto esclusivo delle convenzioni stipulate con:

**BANCA POPOLARE DI VICENZA**  
**BANCA SELLA**  
**CREDITO ARTIGIANO**  
**CARIPARMA**  
**INTESA SANPAOLO**

---

Per approfondire le condizioni a tua disposizione e le agevolazioni previste dal **PREMIO FEDELTA'**, contatta la tua Associazione di Categoria o Territoriale, oppure scrivi a: [convenzioni.bancarie@unione.milano.it](mailto:convenzioni.bancarie@unione.milano.it)



**UNIONE**  
**CONFCOMMERCIO**  
**IMPRESE PER L'ITALIA**

MILANO • LODI • MONZA E BRIANZA



## Milano: al Consiglio generale della Confcommercio lombarda il neoassessore regionale Margherita Peroni

▲ **Consiglio generale di Confcommercio Lombardia: Margherita Peroni (neoassessore regionale a Commercio, Turismo, Servizi) e Carlo Sangalli** (foto di Giovanni Collinetti)

**N**ella sede di Confcommercio Milano, in corso Venezia, Consiglio generale di Confcommercio Lombardia con la partecipazione – in apertura dei lavori – di Margherita

Peroni, nuovo assessore di Regione Lombardia per Commercio, Turismo, Servizi.  
Nel saluto del presidente della Confcommercio lombarda, Carlo Sangalli,

al neoassessore, l'accento sul ruolo portante delle pmi nell'economia regionale e sulla stretta creditizia che colpisce le imprese. Il neoassessore Margherita Peroni ha espresso concrete ed apprezzate parole sul dialogo che avrà con il sistema delle imprese e la sua rappresentanza.

## Unione Confcommercio: nuovi uffici per la Delegazione di Segrate (Associazione territoriale di Melzo)



Confcommercio con responsabilità per il territorio della provincia).

**I**naugurati a Segrate i nuovi uffici della delegazione dell'Associazione territoriale Unione Confcommercio di Melzo con il vicesindaco di Segrate Mario Grion e l'assessore al Commercio Lorenzo Arseni. All'inaugurazione, con il presidente dell'Associazione territoriale di Melzo Donato Turba, sono intervenuti il vicepresidente vica-



(Immagini di Mattia Dognini. Guarda il video sull'inaugurazione della Delegazione di Segrate all'indirizzo web [http://www.youtube.com/watch?v=OWMU1tGh\\_Fw&feature=plcp](http://www.youtube.com/watch?v=OWMU1tGh_Fw&feature=plcp))

berto Corsi e Carlo Alberto Panigo (Giunta Unione



CONFCOMMERCIO CARD.  
ESSERE SOCI HA TANTI VANTAGGI. PORTALI SEMPRE CON TE.



## CHIEDILA SUBITO ALLA TUA ASSOCIAZIONE.

Per informazioni: **02.7750362**

**marketing@unione.milano.it - www.unionemilano.it**

## I PRIVILEGI DELLA TUA TESSERA SOCIO, LA COMODITÀ DI UNA CARTA DI CREDITO.

- Tessera Associativa e carta di credito in un'unica Card.
- Addebitabile su qualsiasi banca.
- Disponibilità flessibile a partire da 1.600 euro al mese.
- Addebito mensile dopo 35 giorni dall'invio della lettera di addebito con un risparmio medio di 50 giorni di valuta.
- Canone annuo di 20 euro, gratis al superamento di 1.000 euro di spesa annua.
- Zero commissioni per rifornimento carburante.
- Commissioni di prelievo contante dimezzate.
- Pacchetto assicurativo dedicato.
- Progettata con ABCapital, realizzata da Deutsche Bank, utilizzabile negli esercizi commerciali che espongono il marchio MasterCard: oltre 32 milioni in tutto il mondo.
- In esclusiva per le imprese associate.
- Valida per accedere a sconti e convenzioni del Sistema Confcommercio.



Partner finanziari Confcommercio Card:



Deutsche Bank



Alla fine di febbraio è stato sottoscritto un nuovo accordo (di "moratoria") per il credito alle pmi tra il Ministero dell'Economia e delle Finanze, l'Associazione bancaria italiana (Abi) e le principali associazioni di rappresentanza delle imprese (con Confcommercio all'interno di Rete Imprese Italia).

Obiettivo dell'iniziativa è stato quello di dare continuità ai precedenti accordi siglati il 3 agosto del 2009 ("Avviso comune") ed il 16 febbraio del 2011 ("Accordo per il Credito") in un periodo caratterizzato da una marcata fase recessiva e da forti tensioni finanziarie. In generale, l'accordo prevede diverse tipologie di interventi finanziari: operazioni di sospensione e di allungamento dei finanziamenti e operazioni volte a promuovere la ripresa e lo sviluppo dell'attività.

Tra le **operazioni di sospensione dei finanziamenti**, rientrano la sospensione per 12 mesi delle rate (limitatamente alla quota-capitale) di mutuo azienda-

ammortamento originario per un periodo di 12 mesi e le rate di soli interessi sono corrisposte anche durante il periodo di sospensione, secondo le scadenze originarie.

Tra le **operazioni di allungamento dei finanziamenti**, viene prevista la possibilità: di allungare la durata dei finanziamenti (no leasing) - anche "agevolati"; di spostare in avanti fino a 270 giorni le scadenze del credito a breve termine per sostenere le esigenze di cassa, con riferimento all'anticipazione di crediti certi ed esigibili. Possono essere

caso il periodo di allungamento non può essere superiore ai 2 anni per i finanziamenti chirografari e a 3 anni per quelli ipotecari. Sono ammissibili alla richiesta di allungamento i finanziamenti che abbiano beneficiato della sospensione con l'"avviso comune" del 3 agosto 2009, o del nuovo accordo di fine febbraio, ma la richiesta di allungamento può essere presentata solo al termine del periodo di sospensione. Sono ammissibili alla richiesta di allungamento (fino ad un massimo di 270 giorni) i fidi accordati in anticipazione



## Sospensione e allungamento dei finanziamenti (e operazioni per promuovere la ripresa) I contenuti dell'accordo fra Abi Ministero Economia e Finanze e Associazioni di rappresentanza

le - anche se "agevolati" (a condizione che l'ente erogatore di contributi aderisca all'iniziativa comunicandolo al Mef ed il piano di erogazione di contributo pubblico non debba essere modificato) - e la sospensione per 12 o 6 mesi della quota capitale prevista nei canoni di leasing, rispettivamente immobiliare e strumentale. Possono essere ammesse alla sospensione le rate dei finanziamenti aziendali e delle operazioni di leasing finanziario: in essere alla data del 28 febbraio 2012; in regolare ammortamento o, al più, con "arretri" non superiori ai 90 giorni; che non abbiano già usufruito della sospensione prevista dall'"avviso comune" del 3 agosto 2009. Le operazioni di sospensione dei finanziamenti determinano una "traslazione" del piano di

ammesse all'allungamento le operazioni di finanziamento (no leasing): in essere alla data del 28 febbraio 2012; che non abbiano già usufruito di analogo beneficio previsto dall'"accordo per il credito" del 16 febbraio 2011. Il periodo massimo di allungamento è pari al 100% della durata residua del piano di ammortamento, ma in ogni

su crediti in relazione ad insoluti di pagamento che l'impresa ha registrato su crediti anticipati dalla banca. Le **operazioni per promuovere la ripresa e lo sviluppo delle attività** sono connesse a processi di rafforzamento patrimoniale realizzati dall'impresa. Anche

▶▶▶ segue a pag. 7 ▶▶▶



# Banca Popolare di Vicenza

---

**SERVIZI E FINANZIAMENTI ALLE IMPRESE**

## **Convenzione**

**Banca Popolare di Vicenza**

**Unione Confcommercio Imprese**

**per l'Italia di Milano, Lodi, Monza e Brianza**

Per informazioni rivolgersi presso le nostre filiali

### **MILANO**

VIA TURATI, 12 - Tel. 02 62481711

VIA COL DI LANA, 6 - Tel. 02 8360048

CORSO COMO, 15 - Tel. 02 29010129

VIA CIVITALI, 23 - Tel. 02 4039350

VIA TOLENTINO, 1 - Tel. 02 316064

VIA S. MICHELE DEL CARSO, 13 - Tel. 02 4694299

VIALE UNGHERIA, 20 - Tel. 02 58011002

PIAZZA SCHIAVONE, 14 (ANG. VIA DE CAPITANI) - Tel. 02 39312917

VIALE TUNISIA, 12 (ANG. VIA LECCO) - Tel. 02 29401695

PIAZZALE LORETO, 2 (ANG. VIA ANDREA COSTA) - Tel. 02 99291324

VIA TORINO (ANG. VIA S. VITO - CARROBBIO) - Tel. 02 864941

### **CORSICO**

VIA VINCENZO MONTI, 46 - Tel. 02 4402933

### **SESTO SAN GIOVANNI**

VIALE FRATELLI CASIRAGHI, 79 - Tel. 02 24839279

### **VIMERCATE**

VIA LUIGI CADORNA, 2 - Tel. 039 6260568

### **LODI**

VIALE G. AGNELLI, 26 - Tel. 0371 840333

**[www.popolarevicenza.it](http://www.popolarevicenza.it)**



alla luce delle agevolazioni fiscali previste dal decreto legge 6 dicembre 2011, n. 201 per le imprese costituite in forma di società di capitali (comprese le società cooperative) che avviano rafforzamenti patrimoniali, le banche si impegnano a concedere finanziamenti



## Finanziamenti ...

segue da pag. 5

proporzionali all'aumento dei mezzi propri e purché tali aumenti siano rilevanti ai fini dell'agevolazione fiscale del citato provvedimento legislativo.

con il supporto di Fidicommet ([www.fidicommet.it](http://www.fidicommet.it))  
il Fondo di garanzia fidi  
di Confcommercio Milano

### Imprese beneficiarie

Possono beneficiare di questi interventi le piccole e medie imprese operanti in Italia, così come definite dalla normativa comunitaria, appartenenti a tutti i settori. Al momento della presentazione della domanda alle banche per l'ammissione agli interventi finanziari, le imprese devono essere "in bonis", ovvero:

- non devono avere posizioni debitorie classificate come "sofferenze",
- non devono avere posizioni debitorie classificate come "partite incagliate"
- non devono avere posizioni debitorie classificate come "esposizioni ristrutturate" o "esposizioni scadute/sconfinanti" da oltre 90 giorni,
- non devono avere procedure esecutive in corso.

### Condizioni di realizzazione degli interventi

*Alle pmi non saranno addebitati dalle banche spese e altri oneri aggiuntivi rispetto a quelli che la banca stessa dovesse sostenere – dandone evidenza al cliente - nei confronti di terzi ai fini della realizzazione delle operazioni di sospensione o di allungamento. Il tasso di interesse rimane quello previsto dal contratto originario, ad eccezione del caso di allungamento dei finanziamenti il cui piano residuo - comprensivo del periodo di allungamento - sia superiore a 3 anni (a meno che l'operazione sia assistita da copertura del fondo di garanzia "centrale" per le pmi e la banca reputi tale copertura sufficiente: in tal caso il tasso di interesse rimane quello previsto dal contratto originario).*

*Qualora il finanziamento originario sia assistito da garanzie, costituisce condizione necessaria per la realizzazione dell'intervento l'estensione delle garanzie originarie per il periodo di ammortamento aggiuntivo.*

*Di norma non dovrebbero essere richieste dalle banche garanzie aggiuntive, salvo che queste ultime non siano funzionali alla realizzazione dell'intervento a condizioni economiche più vantaggiose per l'impresa*

Tutti gli interventi finanziari saranno impostati su base individuale dalle banche che aderiscono all'iniziativa, senza alcuna forma di automatismo nella concessione del credito o nella realizzazione dell'intervento,

### Istruttoria delle domande di intervento

ferma restando la possibilità per le banche di migliorare quanto previsto nell'accordo.

Le banche sono impegnate a fornire una risposta, di norma entro 30 giorni lavorativi dalla presentazione della domanda o delle informazioni aggiuntive eventualmente richieste alle imprese, le quali si impegnano a fornire tutte le informazioni economiche, finanziarie, patrimoniali, organizzative richieste dagli intermediari bancari e finanziari per la verifica della loro capacità di continuità aziendale.

Per le imprese che alla data della presentazione della domanda sono classificate "in bonis" e che non hanno ritardati pagamenti, la richiesta di realizzazione delle operazioni di sospensione, nonché di allungamento delle scadenze del credito a breve termine, si intende ammessa dalla banca, salvo esplicito rifiuto. Ciò non vale, invece, per la richiesta di allungamento della durata dei finanziamenti.

Le banche che intendono partecipare a quest'accordo 2012 per il credito comunicano all'Abi detta intenzione e si impegnano a renderlo operativo entro 30 giorni lavorativi dalla data dell'ade-

sione.

Le richieste per l'attivazione degli interventi finanziari previsti dall'accordo dovranno essere presentate dalle imprese entro il 31 dicembre di quest'anno, su apposita modulistica bancaria (predispesa su modello Abi). Le domande di allungamento dei mutui che, a tale data, dovessero trovarsi ancora in fase di sospensione potranno essere presentate entro il 30 giugno 2013.

### SEGNALIAMO CHE...



## A Milano è arrivato il "cash mob"

Anche a Milano – prima in una libreria, poi in un punto vendita alimentare bio – è arrivato il cash mob. Che cos'è? Si individua un'attività commerciale di zona in difficoltà. Si chiama a raccolta, attraverso il web, un gruppo di persone per poi prendere d'assalto il negozio prescelto. Così, grazie ad un mix tra la filosofia del flash-mob e quella del gruppo d'acquisto, si contribuisce ad aiutare un'attività commerciale. Il primo ad organizzare un evento di cash-mob è stato un blogger/ingegnere di Buffalo (Usa) nell'agosto del 2011 in un'enoteca, dove riuscì a portare più di 100 persone. Il blogger che ha lanciato il cash-mob, Chris Smith, descrive il fenomeno come un "Groupon Inverso", ovvero un'iniziativa che crea l'opportunità per chi ha un'attività commerciale, di iniziare una relazione a lungo termine con i propri clienti. (MD)

◀ A Milano l'idea del cash-mob è stata ripresa da Luca Valzania (immagine di Benedetta Borsani. Guarda il video sul cash mob all'indirizzo web <http://www.youtube.com/watch?v=TAYQOp7oZYs&feature=plcp>)



## Audi Prima Scelta **:plus** L'usato, senza il suo passato.



- Vetture Audi e brand premium da 0 a 5 anni e da 0 a 150.000 chilometri.
- 110 punti di controllo.
- Garanzia fino a 24 mesi.
- Pacchetto mobilità.
- Giro di prova.
- **Finanziamento personalizzato.** In anteprima assoluta con Audi Financial **:plus** potrete acquistare, ad esempio, una Audi A1 da € 277,77 al mese, TAN 0,00% - TAEG 2,93%, grazie a un finanziamento eccezionale a tasso 0. Troverete questa e altre allettanti offerte presso la rete delle Concessionarie Audi Prima Scelta **:plus** che partecipano all'iniziativa.

La storia della vostra Audi comincia con voi. [www.audi.it](http://www.audi.it)

AUDI A1 1.6 TDI 90 CV Ambition immatricolata 1° semestre 2011, prezzo indicativo € 15.000. Anticipo € 5.000, finanziamento di € 10.000 in 36 rate da € 277,77. Interessi 0. TAN 0,00% fisso, TAEG 2,93%. Importo totale del credito € 10.000. Spese istruttoria pratica € 300. Spese di incasso rata € 3/mese, spese per comunicazioni periodiche € 1/mese, imposta di bollo/sostitutiva € 25 come per legge addebitata sulla prima rata. Importo totale dovuto dal richiedente € 10.135,72. Informazioni europee di base/Fogli informativi disponibili presso le Concessionarie Audi. Salvo approvazione Audi Credit. Offerta valida sino al 30/06/2012.

Audi  
All'avanguardia della tecnica



# Sesto Autoveicoli S.p.A.

Viale Edison, 126 - Sesto San Giovanni (MI)

Tel. 02.262831

[www.sestoautoveicoli.it](http://www.sestoautoveicoli.it)



*Ricerca della Camera di commercio di Milano  
in collaborazione  
con Università Iulm e Fondazione Università Iulm*



## Le imprese milanesi sui social network

Oltre 8 imprese milanesi di servizi su 10 hanno una qualche "traccia" ufficiale in rete (dalla homepage, alla presenza su newsletter o mailing list). Le imprese che hanno un proprio sito internet variano dal 57,5% dell'editoria, al 55,8% della moda e design, al 55,5% di alimentari e bevande, per passare al 44% di hotel e ristoranti e scendere al 20,8% per il commercio al dettaglio. Rimane una forte differenza tra imprese grandi e piccole. E così, se l'85% di hotel e ristoranti grandi ha un sito, la percentuale scende al 9,7% per le microimprese del settore. Negli alimentari la differenza è ancora più marcata: dal 94,1% per le imprese grandi al 6,7% delle microimprese. L'e-commerce viene invece utilizzato dal 20% delle imprese di servizi, una percentuale che sale al 46,4% nel settore editoriale, al 26,6% tra hotel e ristoranti e al 26,5% nel settore moda e design. Il 15% è la percentuale di imprese che utilizza almeno un social media (oltre al sito internet) come canale di comunicazio-

ne aziendale, circa 30 mila. Tra le imprese che scelgono di aprire un canale "social", Facebook emerge con l'80% delle adesioni. Segue YouTube (38,8%) appaiato a LinkedIn, che precede Twitter (26,8%) e Flickr (18,5%).

Ancora una volta emergono differenze tra i vari settori: i social network sono utilizzati da un quarto di imprese del settore editoriale (26,7%: oltre a Facebook si usano molto Twitter e blog), dal 23,6% del settore alimentare, dal 22,5% di hotel e ristoranti (soprattutto LinkedIn), dal 20% del settore moda (YouTube molto diffuso) ma solo dal 2,5% del settore dell'arredamento. Questi dati emergono da una ricerca della Camera di commercio di Milano, in collaborazione con Università Iulm e Fondazione Università Iulm, sulla "social media ability" delle aziende di Milano. L'indagine è stata condotta su un campione di oltre 700 imprese milanesi. Cre-

scano anche le imprese di commercio specializzato in internet (il dato emerge da un'elaborazione della Camera di commercio di Milano su dati del Registro imprese al primo trimestre 2011 e 2012). Sono 753 le imprese del commercio elettronico attive a Milano nel 2012, in crescita del 15,8% rispetto al 2011. Milano è prima per vendita online con il 44% del totale regionale e l'8,4% del totale nazionale..

**Primo Facebook, davanti a YouTube e Twitter. Otto imprese su dieci presenti in rete, ma rimane un divario tra grandi e piccole. Cresce il settore dell'e-commerce milanese: +15,8% in un anno**

"Il superamento del divario digitale nella quotidianità della vita aziendale rappresenta per le piccole e micro imprese oltre che una necessità, un'opportunità concreta di crescita - rileva Giorgio Rapari, consigliere della Camera di commercio di Milano (e presidente Assintel, Associazione Confcommercio delle imprese Ict) - Per questo l'impegno congiunto istituzioni-mondo associativo è importante per favorire un sempre più rapido avvicinamento tra piccola impresa e tecnologia".



*Siglata a Milano la Convenzione per l'attuazione del progetto strategico Ict*

## Expo 2015: servizi digitali integrati per imprese e visitatori

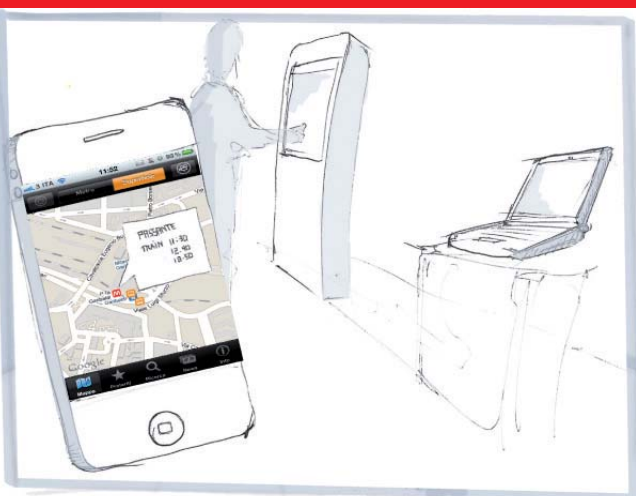
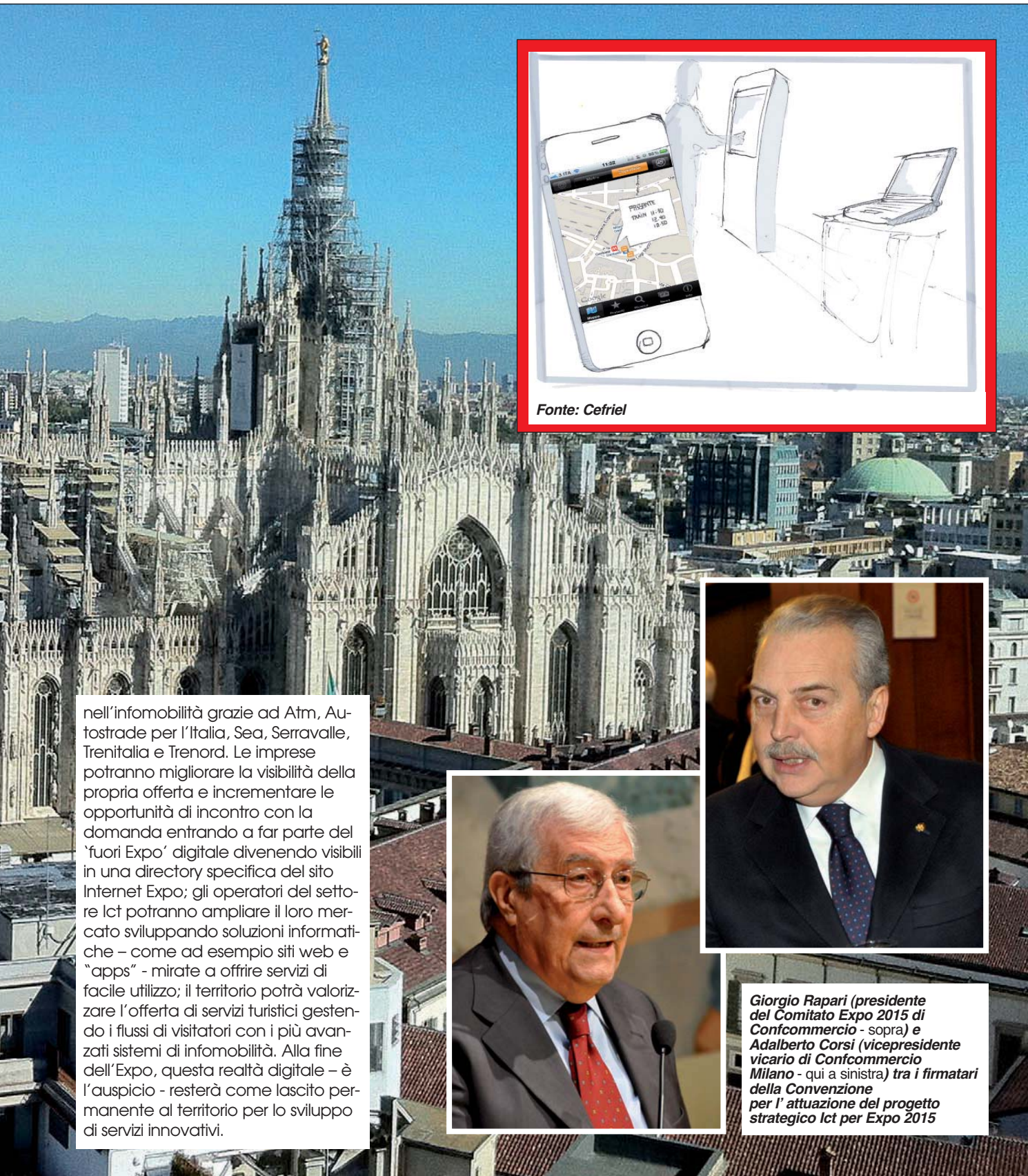
**S**iglata a Milano la Convenzione per l'attuazione del progetto strategico Ict tra Expo 2015 Spa (con l'amministratore delegato Giuseppe Sala); Confcommercio nazionale (con Giorgio Rapari, presidente del Comitato Expo 2015 di Confcommercio); Confcommercio Milano (con il vicepresidente vicario Adalberto Corsi); Camera di Commercio di Milano (con il presidente Carlo Sangalli); Confindustria ed Assolombarda (con Diana Bracco, presidente del Progetto Speciale Expo 2015 di Confindustria, e il presidente degli industriali milanesi Alberto Meomartini). Obiettivo: definire un'ampia colla-

borazione tra Expo 2015 Spa e il sistema imprenditoriale per creare un unico spazio virtuale dove le imprese possano presentare e promuovere la propria offerta ai visitatori dell'Expo, contribuendo a fare di Milano una moderna "smart city", grazie a servizi innovativi che rispondano in modo integrato alle esigenze dei visitatori. L'idea si fonda sulla convinzione che l'Expo avrà pieno successo se i visitatori e gli espositori godranno di un'esperienza soddisfacente durante la loro permanenza a Milano e in Italia. In questo

### Obiettivo: fare di Milano una moderna "smart city"

percorso ci sarà perciò bisogno di un insieme di servizi che vanno dalla scelta dei trasporti (aerei, ferroviari, urbani), all'ospitalità (alberghiera e della ristorazione), all'intrattenimento (cultura e spettacolo, turismo integrato, salute e sport), alla possibilità di apprezzare le eccellenze del made in Italy. In questo l'Ict (Information communication technology) può fornire un sostegno valido e le infrastrutture

tecnologiche di Expo 2015 sono elemento chiave e abilitante: la piattaforma che verrà realizzata da Expo 2015 e dai suoi partner con il supporto di Cefriel-Politecnico di Milano offre già una prima sperimentazione di servizi integrati nei trasporti e ▶



Fonte: Cefriel

nell'infomobilità grazie ad Atm, Autostrade per l'Italia, Sea, Serravalle, Trenitalia e Trenord. Le imprese potranno migliorare la visibilità della propria offerta e incrementare le opportunità di incontro con la domanda entrando a far parte del 'fuori Expo' digitale divenendo visibili in una directory specifica del sito Internet Expo; gli operatori del settore Ict potranno ampliare il loro mercato sviluppando soluzioni informatiche - come ad esempio siti web e "apps" - mirate a offrire servizi di facile utilizzo; il territorio potrà valorizzare l'offerta di servizi turistici gestendo i flussi di visitatori con i più avanzati sistemi di infomobilità. Alla fine dell'Expo, questa realtà digitale - è l'auspicio - resterà come lascito permanente al territorio per lo sviluppo di servizi innovativi.



Giorgio Rapari (presidente del Comitato Expo 2015 di Confindustria - sopra) e Adalberto Corsi (vicepresidente vicario di Confindustria Milano - qui a sinistra) tra i firmatari della Convenzione per l'attuazione del progetto strategico Ict per Expo 2015



## Quando piccolo diventa grande.

L'unica auto della sua categoria ad aver ottenuto entrambi i riconoscimenti



Di serie su tutta la gamma.



Das Auto.

**Solo da AutoRigoldi con 3 anni di manutenzione inclusa.**

**AUTO RIGOLDI**  
A Milano dal 1906

Via Inganni, 81

Via Pecchio, 10

Tel. 02 438181

[www.autorigoldi.it](http://www.autorigoldi.it)



**A**umentano nel 2012 i prezzi dell'energia elettrica per le piccole e medie imprese lombarde per una cifra che, considerando solo commercio e ristorazione, è stimabile in circa 80 milioni di euro all'anno in più. Crescono i prezzi per tutti i contratti rilevati, con punte di oltre il 10% per le pmi che consumano di più nelle ore serali e notturne. Un piccolo negozio paga circa il 6% in più, un ristorante l'8%. E' quanto emerge dall'ultima rilevazione effettuata dalla Camera di Commercio di Milano, con il coordinamento scientifico di Ref Ricerche, per i contratti di fornitura avviati il 1° gennaio 2012 e da una stima effettuata dalla stessa Camera di Commercio milanese. Intanto parte il Mercuriale del gas naturale della Camera di Commercio meneghina (rilevazioni dell'energia elettrica e del gas sono visibili sul sito [www.piuprezzi.it](http://www.piuprezzi.it)). Per una tipica impresa artigiana, con lavoro su un turno giornaliero e consumo inferiore a 300 mila kilowattora all'anno, il prezzo fisso alla partenza relativo ad una fornitura mono-oraria (prezzi uguali in tutte le ore del giorno) con durata di 12 mesi e attivata il 1° gennaio 2012, registra un aumento del 5% rispetto ad un anno fa mentre il prezzo variabile sale di circa il 7%, riportando i valori della spesa a quelli della seconda metà del 2008.

Cambiamenti anche per i corrispettivi dei contratti a prezzi multiorari (con prezzi differenziati tra le ore diurne, serali, notturne) che hanno evidenziato un andamento a tre velocità. Se i prezzi pagati per i consumi diurni (fascia F1) crescono in modo contenuto (+4% rispetto a un anno fa per contratti a 12 mesi), quelli associati alle ore serali (fascia F2) crescono di circa il 10% e di oltre il 20% quelli associati alle ore notturne



imprese lombarde che consumano di più nelle ore serali e notturne (come la citata ristorazione). Per queste tipologie di imprese l'aumento dei costi dell'energia (corrispettivi per fascia oraria ponderati per i relativi consumi) è superiore al 10%. Per un'impresa del commercio, ad esempio un tipico negozio di vicinato, che consuma 35 MWh all'anno

**Rilevazione effettuata dalla Camera di Commercio di Milano, con il coordinamento scientifico di Ref Ricerche, per i contratti di fornitura avviati il 1° gennaio**



**Energia elettrica più cara nel 2012**

**Bollette da scossa per le pmi lombarde**

ne (fascia F3).

Restando al settore del commercio vengono penalizzate le piccole e medie

prevalentemente di giorno, la spesa per la fornitura passa da 7.900 a 8.400 euro (circa il 6% in più). Per un ristorante, che consuma 150 MWh/anno e preleva energia elettrica anche la sera, l'incremento è ancor più rilevante: la spesa varia dai 31 mila euro nel 2011 ai 33.500 euro di quest'anno (circa l'8% in più).

Pesano anche gli incentivi alle rinnovabili. Sul costo dell'energia elettrica rilevato nel 2012 hanno inciso non solo il prezzo della materia prima di energia (liberamente contrattabile con i fornitori sul mercato libero), ma anche alcune componenti tariffarie stabilite dall'Autorità

per l'energia elettrica e il gas e pagate da tutti i clienti finali, sia che si rivolgano al mercato libero o al servizio di maggior tutela: tra cui gli oneri per il finanziamento degli incentivi alle fonti rinnovabili (+20% circa rispetto al consuntivo 2011) e gli oneri infrastrutturali-trasporto e misura (+10%).

## Valore aggiunto per le imprese associate

# Sul sito Unione la rassegna stampa Istruzioni per l'uso

**P**er le imprese associate un'opportunità in più: l'accesso alla rassegna stampa attraverso il sito internet dell'Unione di Milano. La rassegna stampa Unione (realizzata con il supporto della società Selpress) può costituire, infatti, uno strumento quotidiano utile per le imprese.

Consultare la rassegna stampa è semplice e i pochi

- 2) Appare una schermata con la richiesta di login e password: digitare, per entrambe le voci, "unione" (in minuscolo, senza virgolette)



e cliccare su ok.

- 3) Si entra nell'indice della rassegna stampa:

2

Accesso area riservata

Login

Password

OK

Gli associati al sistema Unione interessati a consultare la rassegna stampa possono richiedere login e password alla propria associazione o telefonando allo 027750222

FEDERAZIONI E ASSOCIAZIONI NAZIONALI			
<input type="checkbox"/>	Corsera	Ve 30/09/2005	10 Monza, scatta l'emergenza casa (Alloggi vuoti e presi in salb.
<input checked="" type="checkbox"/>	Corsera	Ve 30/09/2005	6 Patto Comune-privati, via al marchio Milano.
<input type="checkbox"/>	Il Giornale	Ve 30/09/2005	41 Marchio cercasi per Milano.
<input type="checkbox"/>	Il Mondo	Ve 07/10/2005	28 Giovani Confindustria. La prossima sfida Berlusconi-Casini? Nell'arena di Colaninno junior.
<input type="checkbox"/>	Il Mondo	Ve 07/10/2005	18 Giulio Secondo sotto la lente di Luca.
<input type="checkbox"/>	IlGiornoMilano	Ve 30/09/2005	4 Milano come New York. In arrivo il "marchio".
<input type="checkbox"/>	PrealpinaMilano	Ve 30/09/2005	13 Milano cerca il suo simbolo.
<input type="checkbox"/>	UnioneInforma	Ve 30/09/2005	28 Fimaa Milano: sulle nuove costruzioni tutelare il compratore ma senza "pesare" sul mercato immobiliare.
ASCOM			
<input type="checkbox"/>	IlGiornoLegnano	Ve 30/09/2005	11 L'affido cambia strada Insegnera' un mestiere.
SISTEMA CAMERALE			
<input type="checkbox"/>	Sole 24 Ore	Ve 30/09/2005	18 Unioncamere: per il caro-greggio inflazione al 2,5%.
COMMERCIO E DISTRIBUZIONE			
<input type="checkbox"/>	Sole 24 Ore	Ve 30/09/2005	21 Gnutti' apre in Puglia l'outlet della moda.

3

in alto, in un apposito menu a tendina - qualora occorresse ricercare articoli di giornate precedenti - è possibile modificare la data. Nell'immagine si riporta l'esempio di un articolo selezionato. Cliccare sul titolo per accedere all'articolo.

- 4) L'articolo è visibile in formato pdf: si può stampare e salvare sul proprio pc.

passaggi vengono spiegati in questa pagina attraverso le immagini.

- 1) Accedere al sito internet dell'Unione collegandosi alla pagina: [www.unione-milano.it/home](http://www.unione-milano.it/home). Cliccare, sulla destra (sotto: in evidenza) su: rassegna stampa.







Terza edizione del concorso promosso  
da 50&Più Università ed Ascofoto (foto entro il 29/10)

## "Fotografa le tue vacanze" 2012 Ecco il bando

**Art. 1**  
Le associazioni 50&Più Università-Confcommercio e Ascofoto (Associazione Nazionale Commercianti di Articoli Foto Digital Imaging - Fotografi e Mini Laboratori) bandiscono la terza edizione del Premio "Fotografa le tue vacanze - L'arte dell'immagine in gara - Ascofoto e 50&Più Università per la fotografia". **La partecipazione al premio è gratuita; è aperta a tutti i fotografi, esperti e/o dilettanti che abbiano compiuto, alla data della cerimonia di premiazione (vedi articolo 8), i sedici anni di età; da questa terza edizione il premio viene riservato a coloro che risiedono sul territorio della Regione Lombardia; il materiale inviato non verrà in alcun modo restituito.**

**Art. 2**  
Il Premio, è destinato ad una sequenza di **massimo 3 fotografie (minimo una)** di formato 20X30 centimetri, a colori. Il Premio prevede un primo, un secondo ed un terzo classificato. Non sono previsti vincitori ex aequo. Al primo classificato spetta un premio consistente in una targa dorata, una pergamena e un buono del valore di 400 euro per la scelta di una macchina fotografica tra i modelli di tale valore. Al secondo classificato spetta un premio consistente in una targa d'argento, una pergamena e un buono del valore di 300 euro per la scelta di una macchina fotografica tra i modelli di tale valore. Al terzo classificato spetta un premio consistente in una targa di bronzo, una pergamena e un buono del valore di 200 euro per la scelta di una macchina fotografica tra i modelli di tale valore.

**Art. 3**  
Le fotografie possono essere scattate

tanto con attrezzature digitali, quanto con attrezzature analogiche. Non sono in alcun modo ammessi foto-

montaggi, doppia esposizione, ritocchi di alcun genere, solo correzioni cromatiche ed esposimetriche. Le fotografie (20x30 centimetri) possono essere montate (biadesivo) su cartoncino leggero del formato 30x40 (A3).

**Art. 4**  
Unitamente alle fotografie ed ai dati sopra elencati (articolo 3) ogni concorrente dovrà allegare, su foglio a parte, la seguente dichiarazione firmata:

**"Dichiaro che gli elaborati da me presentati al Premio 'Fotografa le tue vacanze' sono frutto della mia creazione personale, inediti, non premiati ad altri concorsi.** Sono consapevole che false attestazioni configurano un illecito perseguibile a norma di legge".

**Art. 5**  
**Gli elaborati dovranno pervenire entro lunedì 29 ottobre 2012 (farà fede la data del timbro postale) al seguente indirizzo: "Fotografa le tue vacanze - L'arte dell'immagine in gara" Ufficio stampa di Confcommercio Milano - Segreteria del Premio, Corso Venezia 47 20121 Milano (telefono 027750213, oppure Ascofoto 027750267).** Le fotografie dovranno essere recapitate tutte in una sola busta grande (formato A3) bianca chiusa, senza segni di riconoscimento. All'interno, oltre alle foto, sarà inserita una seconda busta bianca, chiusa, contenente i dati anagrafici (**nome, cognome, data di nascita, indirizzo di residenza - che deve essere nel territorio della Regione Lombardia - numero di telefono e, ove disponibile, di cellulare**) e la dichiarazione di paternità del concorrente. La segreteria del Premio attribuirà alle foto un numero che sarà abbinato alla busta contenente il nome ed i dati del concorrente. Il riconoscimento dell'au-

toe avverrà **dopo** la formulazione della classifica. Il materiale inviato non verrà restituito.

**Art. 6**  
**Le decisioni della Giuria del Premio "Fotografa le tue vacanze - L'arte dell'immagine in gara", composta da Filippo Ravizza (presidente di 50&Più Università di Milano e provincia), Dario Bossi (presidente nazionale di Ascofoto), Davide Mengacci (fotoamatore e conduttore televisivo), Roberto Mutti (giornalista - critico fotografico), Mauro Fabbri (giornalista - critico fotografico), Giovambattista Bonato (giornalista - critico fotografico), sono inappellabili.**

**Art. 7**  
I concorrenti, partecipando, acconsentono a cedere ad Ascofoto e a 50&Più Università di Milano, il diritto d'uso non esclusivo delle opere inviate che potranno quindi essere pubblicate su qualsiasi mezzo e supporto (cartaceo e/o digitale). Ogni partecipante autorizza l'organizzazione del Premio alla pubblicazione delle proprie fotografie su qualsiasi mezzo o supporto (cartaceo e/o digitale) e ad usare dette immagini a scopi promozionali, senza fini di lucro, redazionali e documentali, senza l'obbligo del consenso da parte dell'autore, ma con il solo vincolo di indicare nelle pubblicazioni il nome dello stesso.

**Art. 8**  
**La premiazione avverrà nel corso di una manifestazione che si svolgerà presso Confcommercio Milano, corso Venezia 47, il giorno lunedì 26 del mese di novembre dell'anno 2012 (alle ore 16,30), alla quale saranno invitati tutti i partecipanti al concorso, nonché tutti coloro che, amici e/o familiari dei premiati, vorranno essere presenti.**

**Art. 9**  
**L'adesione al premio è gratuita e implica l'accettazione di tutte le norme contenute nel presente regolamento (bando di concorso).**

*E' la società cooperativa di garanzia fidi di Unione Confcommercio Milano*

## Con Fidicomet il credito è più conveniente

Fidicomet è una società cooperativa di garanzia

fidi costituita (nel 1977) per iniziativa di Unione Confcommercio Milano. Opera con l'obiettivo di favorire l'accesso al credito bancario per le pmi di Milano, Lodi, Monza Brianza e province.

Fidicomet opera con istituti di credito convenzionati, prestando loro garanzia fideiussoria, per agevolare le pmi socie nell'ottenimento di finanziamenti bancari a breve/medio e lungo termine a condizioni particolarmente favorevoli e con iniziative di abbattimento dei tassi.

La garanzia fideiussoria rilasciata da Fidicomet contribuisce ad accrescere il merito di credito di un'azienda e consente alle banche convenzionate di applicare condizioni di tasso inferiori rispetto a quelle che, singolarmente, il singolo imprenditore o la singola impresa riescono a "spuntare" sul mercato del credito. Fidicomet offre consulenza e sostegno alle aziende per l'ot-

tenimento di finanziamenti finalizzati a investimenti

produttivi, all'incremento dell'operatività aziendale, nonché ad esigenze di generica liquidità aziendale:

- acquisto e/o ristrutturazione di immobili strumentali;
- acquisto di arredi e attrezzature;
- acquisto di autoveicoli strumentali;
- acquisto di macchinari e impianti;
- potenziamento delle scorte di magazzino;
- necessità di credito d'esercizio
- riequilibrio finanziario dell'impresa.

Con le convenzioni sottoscritte con gli istituti di credito, Fidicomet è in grado di offrire alle aziende gli strumenti finanziari idonei per far fronte alle esigenze di gestione più diversificate.

**Migliori condizioni  
nei tassi bancari,  
consulenza e sostegno  
per ottenere  
un finanziamento**

I **vantaggi** per gli imprenditori si possono sintetizzare in:

- condizioni particolarmente favorevoli, chiare e trasparenti con tassi definiti in convenzione con le banche e parametrati ai tassi Euribor o l.r.s.;
- ampliamento della capacità di credito grazie alla garanzia di Fidicomet;
- selezione ottimale per la copertura finanziaria degli investimenti produttivi e la struttura finanziaria dell'impresa;
- comodità di rimborso del finanziamento, attraverso rate mensili, trimestrali o semestrali;



Fidicomet • Via Serbelloni, 2 • 20122 Milano • MM PALESTRO LINEA 1  
Tel. 02 7630021 (6 linee) • Fax 02 76300246  
info@fidicomet.it • www.fidicomet.it

- durata delle operazioni variabile tra 12 e 180 mesi.

*In Confcommercio Milano  
l'indagine di FIMA  
(Federazione Italiana Mercanti d'Arte)  
in occasione del terzo Convegno  
degli Antiquari  
promosso dalla Federazione*

## Mercato dell'antiquariato: scenario recessivo

e il 20%. E sulla valutazione

95% la giudica in calo. E' quanto emerge da un'indagine realizzata da FIMA (Federazione Italiana Mercanti d'Arte) illustrata in occasione del terzo Convegno degli Antiquari italiani realizzato da FIMA in Confcommercio Milano dal titolo "L'oggi e... domani? della professione". In questa pagina

### Situazione Commerciale del 2011 rispetto al 2010

IN CRESCITA	8%
IN CALO	80%
STABILE	12%

Tra gli operatori che hanno dichiarato la Crescita, questa è valutata tra:

L'1 e IL 5 %	17%
IL 6 e IL 10%	17%
TRA L'11 e IL 20%	66%

Tra gli operatori che hanno dichiarato il calo, questo è valutato tra:

L'1 e IL 5 %	6,5%
IL 6 IL 10%	2,5%
TRA L'11 e IL 20 %	18%
OLTRE IL 20%	73%

Valutazione della propensione all'Acquisto da parte dei Clienti:

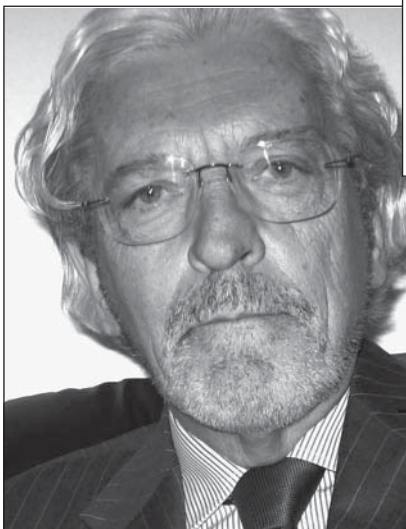
IN CALO	95%
STABILE	5%
IN CRESCITA	0%

Previsione sul futuro del commercio di beni antichi:

IN CALO	84%
STABILE	12,30%
IN CRESCITA	3,7%



Un 2011, confrontato con l'anno precedente, con gli affari giudicati in calo dall'80% degli operatori con un decremento superiore al 20% per il 73% degli intervistati. Chi, invece, ha dichiarato di essere in crescita (solo l'8% del campione) stima in maggioranza (66%) l'incremento fra l'11



▲ Carlo Teardo, presidente FIMA

della propensione d'acquisto da parte dei clienti, il dato è quasi plebiscitario: il



Propensione all'acquisto da parte dei clienti: per il 95% degli operatori è in calo

pubblichiamo alcune tabelle con i risultati dell'indagine.

ANTIQUARIO	89,4 %
RESTAURATORE	7,8 %
ALTRO	2,8 %

del quali:

MASCHI	78%
FEMMINE	22%

con titolo di studio:

LAUREA	28%
DIPLOMA MEDIA SUP.	55%
LICENZA MEDIA	17%

L'approvvigionamento delle opere avviene tramite:

ASTE	16%
MERCATO ITALIANO	25%
MERCATO EUROPEO	17%
MERCATO EXTRA EUROPEO	5%
INTERNET	2%
PRIVATI	35%

Un nuovo "format" di festa di quartiere, coerente con le nuove esigenze e sensibilità che si vanno affermando tra i cittadini: è quello che provano a fare Viattiva e Asco San Siro con il presidente Dario Martinalli (con il supporto organizzativo all'Associazione da parte di Confcommercio) domenica 10 giugno a Milano al quartiere San Siro con la Festa del Riciclo e della Sostenibilità Ambientale.

L'evento viene organizzato intorno a 4 tematiche: Recupero (la corretta raccolta dei materiali); Riuso (le produzioni realizzate con i materiali di seconda vita); Riciclo (laboratori per educare i

## Milano: al quartiere San Siro il 10 giugno Festa del Riciclo e della Sostenibilità Ambientale

elementi d'arredo, biciclette, ecc. - di cui intendono disfarsi, ma ancora perfettamente funzionanti, di potenziale interesse per altri cittadini, che potranno

(Consorzio Recupero Vetro); CiAI (Consorzio Imballaggi Alluminio), cui si è aggiunto anche il consorzio privato Ecolamp che si occupa dello smaltimento delle lampade di nuova generazione.

Verranno coinvolti artigiani che producono con materiali di seconda vita, designer che progettano avendo come linee guida il riuso e la sostenibilità ambientale; artisti che utilizzano i rifiuti; produttori di alimenti che seguono i protocolli biologici a km zero.

Per coinvolgere i bambini e le loro famiglie, saranno allestiti laboratori sui temi del riciclo e delle energie sostenibili, curati direttamente dal Museo Nazionale della Scienza e della Tecnologia

Leonardo da Vinci (e altre realtà).

Gli organizzatori della Festa stanno inoltre lavorando per far entrare nel progetto anche gli alunni di



bambini al riciclo e altre tematiche); Riduco (produzioni e servizi per la riduzione delle emissioni nocive e la mobilità sostenibile).

Amsa - l'Azienda che gestisce i servizi ambientali a Milano - assicurerà il supporto operativo all'evento mettendo a disposizione il "Centro Ambientale Mobile", la stazione ecologica itinerante per la raccolta dei rifiuti solidi urbani che non possono essere conferiti nei bidoni condominiali (rifiuti urbani pericolosi e rifiuti elettrici ed elettronici) e gestirà un'area dove i cittadini potranno portare oggetti ingombranti - quali vecchi elettrodomestici, mobili, altri

no entrarne in possesso gratuitamente e senza che sia necessario dare altri oggetti in cambio. Saranno inoltre presenti i principali Consorzi di filiera per informare i cittadini sulle corrette modalità di conferimento dei rifiuti e con iniziative ludiche per coinvolgere soprattutto i più piccoli: Comieco (Consorzio Nazionale Recupero e Riciclo degli Imballaggi a base Cellulosica); Corepla (Consorzio Nazionale per la Raccolta, il Riciclaggio ed il Recupero dei Rifiuti di Imballaggi in Plastica); Coreve

**Iniziativa di Viattiva e Asco San Siro (con il presidente Dario Martinalli. Supporto organizzativo all'Associazione da parte di Confcommercio Milano)**

alcune scuole milanesi che verranno invitati a presentare progetti sui temi della Festa. Progetti che saranno valutati e premiati da una giuria di esperti del settore. Sul tema della mobilità sostenibile sarà presente A2A, che installerà, in occasione della Festa, la colonnina del quartiere per la ricarica delle auto elettriche prevista nell'ambito del progetto E-Moving.



*Dal Comune un bilancio del bando aperto a novembre*

## Milano: 800 mila euro per le imprese commerciali e artigiane vicino ai cantieri

**C**ento le imprese (80 commerciali e di servizi e 20 artigiane) che hanno beneficiato di 800 mila euro messi a disposizione con il bando del Comune di Milano rivolto alle micro, piccole e medie realtà commerciali e artigiane situate in aree interessate dalla presenza di cantieri pubblici

con la chiusura di strade, i disagi viabilistici e l'impossibilità a parcheggiare. Il bando, aperto a novembre, dava accesso ai finanziamenti a fondo perduto per un ammontare complessivo di circa 2 milioni di euro, di cui 1.200.000 a carico del Comune di Milano e 800 mila euro provenienti da

fondi della Regione Lombardia. Il contributo ha riguardato sia interventi materiali (per la miglioria dei locali e degli impianti, per l'adeguamento al contenimento energetico e del rumore, per l'acquisto di arredi e dispositivi informatici o beni strumentali all'attività), sia servizi di consulenza. L'entità massima del contributo erogato è di 10.000 euro, ed è prevista la compartecipazione del soggetto beneficiario.

## Collaborazione con il Comune per fronteggiare l'emergenza rapine al Lorenteggio e al Giambellino

*Gli assessori comunali Marco Granelli (Sicurezza, Coesione sociale e Polizia locale) e Franco D'Alfonso*

*(Commercio e Attività produttive) con il presidente di Zona 6 Gabriele Rabaiotti, hanno di recente incontrato Confcommercio Milano con i presidenti delle associazioni dei commercianti delle vie Lorenteggio e Giambellino - Ascoloren e Nascogiamb - che, alcune settimane fa, avevano denunciato come i negozianti fossero stati vittime di diverse rapine. Raccogliendo il disagio di cittadini e commercianti, il Comune ha programmato diverse azioni di controllo sul territorio. Tutta la Zona 6 di Milano è oggetto di indagini e attività di contrasto all'illegalità, grazie anche a una forte sinergia tra Polizia locale e Forze dell'Ordine. Risultato di questa collaborazione è stata l'operazione congiunta del 12 aprile tra*

*Vigili, Polizia di Stato e Carabinieri. Importante - rileva il Comune - anche il lavoro di controllo che i vigili di quartiere*

**Confcommercio Milano, con le associazioni di via Ascoloren e Nascogiamb, ha incontrato gli assessori di Palazzo Marino Marco Granelli e Franco D'Alfonso. Con le Forze dell'Ordine più controllo sul territorio**

*svolgono quotidianamente. "Sul tema della sicurezza urbana vogliamo rafforzare la collaborazione con i Consigli di tutte*

*le Zone, i cittadini e le associazioni presenti sul territorio. Fra le priorità anche il sostegno e la difesa delle attività*

*commerciali di prossimità e l'incremento delle attività del Duc, Distretto urbano del commercio", hanno dichiarato gli assessori intervenuti all'incontro. "Dalla seconda metà di febbraio - ha rilevato Confcommercio Milano - ci sono state segnalate nella zona almeno dieci rapine. Condividiamo la preoccupazione dei commercianti del Lorenteggio e del Giambellino che hanno raccolto un migliaio di firme: l'acuirsi della criminalità mette a dura prova un tessuto commerciale già alle prese con una forte crisi dei consumi. Bene, dunque la collaborazione con il Comune e le Forze dell'Ordine, che ha già portato a risultati concreti, per ridare sicurezza e vivibilità ai quartieri".*



VE SA... CON FINALITA' PROMOZIONALE... LE CONDIZIONI ECONOMICHE... NEI FOCUS INFORMATIVI DEI PRODOTTI DI RIFERIMENTO DISCIPLINATI... IN...  
...SULLO SITO WWW.CREVAL.IT... LE CONDIZIONI ECONOMICHE... NEI FOCUS INFORMATIVI DEI PRODOTTI DI RIFERIMENTO DISCIPLINATI... IN...  
...MILANO, LODI E MONZA E BRIANZA... OUTRE CHE SULLO SITO WWW.UNIONEMILANO.IT/CONVENZIONI... CONDIZIONI ECONOMICHE... NEI FOCUS INFORMATIVI DEI PRODOTTI DI RIFERIMENTO DISCIPLINATI... IN...

design: studio.ingegner.com

# La fedeltà ti premia!

Prova il nostro servizio d'incasso POS: per te 6 mesi di canone gratis.\*



**Convenzione Credito Artigiano - Unione Confcommercio**  
Il **Credito Artigiano** riserva agli associati dell'Unione, iscritti da almeno tre anni, condizioni di assoluto favore. **Le spese di conto corrente e di incasso POS non temono confronti.** Guarda l'offerta riservata su [www.unionemilano.it/convenzioni](http://www.unionemilano.it/convenzioni) o cerca la filiale Credito Artigiano più vicina a te su [www.creval.it](http://www.creval.it)

\*PROMOZIONE RISERVATA AGLI ASSOCIATI DELL'UNIONE CONF COMMERCIO MILANO - LODI - MONZA E BRIANZA che hanno onorato la quota per almeno 3 anni (per l'anno 2011 le annualità si riferiscono agli anni 2009/2010/2011); sono necessari pagamento della quota associativa a mezzo RID e esibizione dell'attestato di fedeltà richiedibile a: [convenzioni.bancarie@unione.milano.it](mailto:convenzioni.bancarie@unione.milano.it)



# Rinnovata la convenzione di Credito Artigiano con Unione Confcommercio

## Per venire incontro alle imprese associate la Banca mantiene le condizioni dello scorso anno

**P**rosegue l'impegno di Credito Artigiano (Gruppo bancario Credito Valtellinese) verso gli associati di Unione Confcommercio: in questa pagina riportiamo in dettaglio le condizioni della convenzione che Unione Confcommercio ha rinnovato con l'Istituto bancario. Credito Artigiano – in un periodo, come quello attuale, di grande difficoltà per il sistema Paese – ha riconfermato le condizioni della convenzione 2011. Condizioni che premiano anche

la fedeltà associativa a Unione Confcommercio: ricordiamo che per "associato fedele" si intende il socio che ha onorato la quota per almeno gli ultimi 3 anni ed è in regola con il pagamento della quota associativa 2012.

Per ottenere le condizioni previste dalla convenzione con Credito Artigiano va presentato alla Banca l'Attestato di fedeltà che può essere richiesto alla propria Associazione o all'indirizzo [convenzioni.bancarie@unione.milano.it](mailto:convenzioni.bancarie@unione.milano.it).

**Credito Artigiano**  
Gruppo bancario Credito Valtellinese

	CONDIZIONI	CONDIZIONI PER ASSOCIATI FEDELI
Tasso annuo di interesse a credito Tasso annuo di interesse a debito entro fido	Euribor 3 MESI mmp – 0,40% Euribor 3 MESI mmp + spread minimo 2,50% max 5,50% in base al merito creditizio	Euribor 3 MESI mmp – 0,25% Euribor 3 MESI mmp + spread minimo 2% max 4,50% in base al merito creditizio
Tasso anticipo fatture, anticipo SBF, sconto PTF	Euribor 3 MESI mmp + spread minimo 1,50% max 4,50% in base al merito creditizio	Euribor 3 MESI mmp + spread minimo 1% max 3,50% in base al merito creditizio
<b>SPESE CONTO CORRENTE</b>		
Spese registrazione operazioni Spese di tenuta conto annuali Spese di gestione del rapporto ad ogni liquidazione trimestrale Spese Invio Estratto Conto	€ 0,80 per operazione (prime 200/anno in franchigia) Esente € 30,00 € 1 (esente se attivo il Serv. Bastacarta su Internet)	€ 0,70 per operazione (prime 250/anno in franchigia) Esente € 25,00 € 1 (esente se attivo il Serv. Bastacarta su Internet)
<b>ALTRE COMMISSIONI</b>		
Pagamento tributi F24 Domiciliazione utenze Pagamento MAV/RAV	gratuito gratuito gratuito	gratuito gratuito gratuito
<b>COMMISSIONI BONIFICI</b>		
Bonifici allo sportello stessa banca o banche del gruppo Bonifici allo sportello altra banca Bonifici telematici stessa banca o banche del gruppo Bonifici telematici altra banca	€ 0,50 € 1,00 € 0,30 € 0,75	€ 0,35 € 0,80 € 0,20 € 0,50
<b>VALUTE</b>		
Versamento assegni nostra banca/banche del gruppo Versamento assegni su piazza Versamento assegni fuori piazza	0 gg 1 gg lavorativo 2 gg lavorativi	0 gg 1 gg lavorativo 2 gg lavorativi
<b>PORTAFOGLIO ATTIVO R.I.BA.</b>		
Commissioni di incasso su banche del gruppo Commissioni di incasso su altre banche Commissioni di insoluto Maggiorazione per presentazioni cartacee	€ 1,20 € 1,70 € 2,25 € 0,25	€ 1,00 € 1,50 € 2,25 € 0,25
<b>PORTAFOGLIO ATTIVO RID</b>		
Commissioni di incasso su banche del gruppo Commissioni di incasso su altre banche Commissioni di insoluto Maggiorazione per presentazioni cartacee	€ 1,30 € 1,90 € 2,00 € 0,25	€ 1,00 € 1,50 € 2,00 € 0,25
<b>PORTAFOGLIO ATTIVO MAV</b>		
Commissioni di incasso su banche del gruppo Commissioni di incasso su altre banche Commissioni di radiazione Maggiorazione per presentazioni cartacee	€ 1,50 € 2,00 € 0,80 € 0,25	€ 1,15 € 1,60 € 0,70 € 0,25
<b>SERVIZIO INCASSO POS</b>		
Canone locazione Commissioni Pagobancomat Commissioni Carte di Credito (Visa/Mastercard/Vpay/Maestro)	€ 10 desktop, € 20 GSM/Cordless con decurtazione € 0,10 per ogni transazione Pagobancomat fino all'azzeramento - gratuita 3 mesi quota fissa per transazione € 0,25 + 0,45% sull'importo 1,60% sull'importo transato	€ 7 desktop, € 15 GSM/Cordless con decurtazione € 0,10 per ogni transazione Pagobancomat fino all'azzeramento - gratuita 6 mesi quota fissa per transazione € 0,20 + 0,35% sull'importo 1,40% sull'importo transato
<b>SERVIZI ACCESSORI</b>		
INTERNET BANKING MONOBANCA	gratuito	gratuito

*Alla Cascina Grande di Rozzano  
nell'ambito delle manifestazioni  
del Distretto del Commercio*

## Discovery Dog 2012

**D**iscovery Dog alla Cascina Grande di Rozzano: la manifestazione cinofila - unica nel suo genere - è stata ideata ed organizzata dall'Ascom territoriale Unione Confcommercio di Binasco (Delegazione di Rozzano). La manifestazione, svolta nell'ambito delle iniziative finanziate dal Distretto del Commercio, ha avuto il patrocinio del Comune di Rozzano, e la collaborazione di Acad (l'Associazione milanese dei commercianti di animali domestici e toelettatori), Apt, Bci, Italian Junior Handler Association e gruppo appassionati delle razze Airedale e Welsh. Oltre ad una dimostrazione di toelettatura del maestro Umberto Lehmann, il programma prevedeva, tra le numerose iniziative, corsi di handling per adulti, ragazzi e bambini e, per i professionisti intervenuti, esami per il conseguimento del titolo di toelettatore specializzato.

La giornata ha visto un'ampia partecipazione di pubblico, oltre alla presenza di diverse aziende ed operatori del settore che hanno potuto pubblicizzare i loro

prodotti. L'obiettivo della manifestazione, perseguito dalle varie

**Organizzazione di Ascom territoriale di Binasco (Delegazione di Rozzano) e patrocinio del Comune con la collaborazione di Acad (Associazione commercianti animali domestici e toelettatori)**



◀ **Il maestro toelettatore Umberto Lehmann**

canine trattate, ma anche quello di diffondere la toelettatura intesa come benessere igienico oltre che estetico dell'animale. (C.C.)



associazioni che hanno reso possibile questo evento, non è stato soltanto quello di un'operazione tesa a fare conoscere la professionalità del settore e le caratteristiche delle razze





# Il surgelato nella ristorazione sconta ancora un po' di pregiudizio

In occasione del convegno – svoltosi in Confcommercio Milano - “Il surgelato nei consumi

fuori casa”, organizzato da TuttoFood in collaborazione con Fipe

(Federazione italiana pubblici esercizi), Fiera Milano e Unas-Unionalimentari, sono stati presentati i dati sull'andamento del mercato del surgelato nella ristorazione italiana e le novità riguardanti tendenze, opportunità e normative.

Dalla ricerca presentata da TradeLab risulta che i prodotti surgelati vengono utilizzati e piacciono alla gran parte della popolazione italiana. Sono un “must” per i giovani e per i single; sono importanti per le donne occupate, per le famiglie (sempre più piccole), per gli anziani (che fanno attenzione alla salute e ai cibi sani), per gli immigrati (i cibi etnici surgelati).

I prodotti surgelati vengono utilizzati dal 60% dei ristoratori e rappresentano un mercato intermediato dai grossisti di oltre 2,4 miliardi di euro.

Sul prodotto surgelato, però, permangono pregiudizi.

“Il prodotto surgelato non è sinonimo di prodotto qualitativamente inferiore - afferma Lino Stoppani, presidente Fipe - Si tratta di un pregiudizio sballato e legato

ad una cultura lontana dalla verità che va modificata e su cui tutta la ristorazione deve impegnarsi”.

Altra tematica di rilievo emersa duran-

te il convegno, è l'obbligo di segnalare nei menu, con un

asterisco, se si tratta di un prodotto surgelato. Il consumatore dev'essere informato, ma una cosa - rileva Fipe - è l'informazione, un'altra è la burocratizzazione degli adempimenti.. “Si tratta di un

inutile formalismo - secondo Stoppani - che nell'Unione europea si trova al

**Convegno in Confcommercio Milano promosso da Tuttofood in collaborazione con Fipe (Federazione italiana pubblici esercizi), Fiera Milano e Unas-Unionalimentari. Ricerca presentata da TradeLab**



▲ **Lino Stoppani, presidente Fipe (Federazione italiana pubblici esercizi)**

esiste già una normativa che toglie l'obbligo dell'asterisco. Noi insistiamo affinché sia recepita anche in Italia”. (SM)

## Il surgelato nella ristorazione: punti di forza

- ✓ è un prodotto sicuro grazie al controllo lungo tutta la filiera;
- ✓ è un prodotto di qualità, alternativo al fresco;
- ✓ è un prodotto con una disponibilità costante (non è stagionale) e vario;
- ✓ conveniente nel prezzo (non ci sono scarti e non c'è oscillazione di prezzo);
- ✓ è fondamentale per la gestione delle emergenze;
- ✓ garantisce un risparmio di tempo.

## ...e punti di debolezza

- ✓ il fresco spesso è ancora la prima scelta;
- ✓ ha una buona penetrazione su alcune categorie, limitata su altre;
- ✓ per alcune categorie, rischio di standardizzazione dell'offerta;
- ✓ per alcune categorie, rischio di limitazione della creatività del cuoco.

## Perché si comprano surgelati

- ✓ più single, più coppie senza figli, presenza di più figli grandi in casa;
- ✓ più occupazione femminile;
- ✓ più anziani;
- ✓ più stranieri;
- ✓ meno potere d'acquisto.

## I punti di forza del surgelato per i consumatori

- ✓ prodotti di qualità, alternativa al fresco;
- ✓ risparmio di tempo;
- ✓ prodotto sicuro grazie al controllo lungo tutta la filiera, garanzia di igiene;
- ✓ prezzo contenuto;
- ✓ naturalità;
- ✓ praticità e facilità d'utilizzo;
- ✓ disponibilità costante del prodotto e durata;
- ✓ informazione (dati nutrizionali)

momento solo in Italia e Cipro. A livello comunitario



  
**Unione**  
**CONFCOMMERCIO**  
IMPRESE PER L'ITALIA  
MILANO · LODI · MONZA E BRIANZA

# RICARICA LA TUA ATTIVITÀ



**Più  
vantaggi**

**Meno  
problemi**





▲ **Giovanni Boni**, vicepresidente vicario di Fnaarc Milano

## Agenti e rappresentanti: il lunedì pomeriggio incontri con i consiglieri responsabili sindacali di Fnaarc Milano

ti alla propria attività professionale o perché interessati all'inserimento nella banca dati per la ricerca di case mandanti, possono incontrare un responsabile sindacale consigliere di Fnaarc Milano presso la sede dell'Associazione (corso Venezia 51 MM Palestro).

**O**gni lunedì pomeriggio - dalle 14 alle 16.30 - gli agenti e rappresentanti di commercio, per problemi ineren-



*Telefonare allo 027645191  
o inviare un'email a  
[info@fnaarc.it](mailto:info@fnaarc.it)*

## Il giovedì spazio Fnaarc su "Italiaoggi"

*Il giovedì il quotidiano "ItaliaOggi" ospita nella pagina "Cerco Agenti" uno spazio riservato a Fnaarc: strumento in più a disposizione di Fnaarc per poter informare gli agenti e rappresentanti di commercio su tutti gli argomenti di attualità e d'interesse per la categoria: dagli adempimenti burocratici, al trattamento fiscale, passando per i servizi che la Federazione e le Associazioni territoriali Fnaarc aderenti offrono alle imprese associate.*

Dalle 14 alle 16.30  
nella sede  
di corso Venezia 51  
per problemi inerenti  
alla propria attività  
e l'inserimento  
nella banca dati  
per la ricerca  
di case mandanti

**Ritira in  
Associazione  
la Tua tessera  
associativa  
2012  
Unione  
Confcommercio**





## Assintel: primavera fredda per l'Information technology

Le anticipazioni del Report 2012 (realizzato da Nextvalue). La flessione è del 2,9% rispetto all'ultimo trimestre 2011, ma il differenziale è più ampio confrontandolo con il primo trimestre di un anno fa: -6,2%. Se la dinamica depressiva continuerà, l'anno si chiuderà in rosso (-3,7%). Occorre investire nell'economia digitale

In pieno trend di contrazione economica generale, i numeri del mercato It (Information technology) ricalcano una situazione in peggioramento ormai dal secondo semestre dello scorso anno. Il primo trimestre 2012 decresce del 2,9% rispetto all'ultimo trimestre del 2011, e il confronto con il medesimo periodo dello scorso anno segna un -6,2%. Dal 2008 si sono persi quasi 3 miliardi di euro: tanto vale la crisi per l'Information technology italiana. Il segno rosso a distanza di un anno col-

pisce prima di tutto l'hardware (-8,7% rispetto al primo trimestre 2011), seguito dal comparto servizi It (-7,6%) e infine dal software (-3,2%).

Uniche note positive significative il cloud computing (+43,8%) e il segmento tablet/smartphone (+12,3%). I dati emergono dalle anticipazioni (illustrate in Confcommercio Milano) del Report 2012 di Assintel (l'Associazione nazionale Confcommercio delle imprese Ict) realizzato da Nextvalue (al progetto Assintel Report anticipazioni

hanno contribuito anche Gesp ed Oracle).

"Alle nostre imprese - spiega Giorgio Rapari, presidente di Assintel - serve affinare la capacità di riconoscere e cavalcare i trend latenti dell'economia digitale, per fare Innovation technology: penso all'enterprise mobility, al cloud, al mondo social, all'information security management. Questa è la salvezza per la nuova It che si contrappone sempre più all'It tradizionale, legata a prodotti e servizi ormai consolidati e proprio per questo pienamente allineata al dumping delle tariffe professionali, alla contrazione della domanda classica, ai tagli interni con il conseguente depauperamento dei propri talenti". Ciò che risulta evidente - rileva Assintel - è il declino della spesa nel medio periodo. Rispetto all'ultimo trimestre del 2011, l'hardware segna un -9,7% e archiverà l'anno con tutta probabilità confermando tale cifra. Il comparto servizi It segna un -0,3% che peggiorerà fino ad una previsione del -3,8%, afflitto da un surplus dell'offerta e dalle basse tariffe professionali; il software, unica nota leggermente positiva, è stabile

nel primo trimestre (+0,2%) e potrebbe chiudere l'anno con un +0,8%. Il comportamento dei segmenti di mercato seguirà una linea di contrazione generalizzata, guidata dalla pubblica amministrazione, dall'industria e da commercio-distribuzione-servizi. Si prevedono note leggermente positive solo per i segmenti assicurazioni, Itc-media e consumer.

Continuerà, inoltre, la contrazione della spesa in innovazione per le micro e piccole imprese (si stima rispettivamente un -16,7% e un -11,6%), mentre le imprese top e medio grandi dovrebbero riuscire a mantenere posizioni meno negative (rispettivamente -1,5% e +0,5%). I segnali positivi arrivano proprio da quelle imprese che costituiscono il Made in Italy innovativo che investe in competitività e qualità, responsabile dell'attivazione di nuovi progetti di sviluppo dell'It e soprattutto del

risultato positivo dell'export nel 2011 (il saldo commerciale non energetico segna un avanzo di 37 miliardi di euro, oltre 15 miliardi in più rispetto al 2010).

“La trasformazione dell'It si fa strada inesorabilmente pur tra le difficoltà del momento. Persone, amici, famiglie usano strumenti come tablet, smartphone e social media per decidere in chi riporre fiducia, dove anda-

re, cosa comprare e perché. Imprese e società civile usano gli stessi strumenti per essere più presenti e vicini ai loro clienti” commenta Alfredo Gatti, managing partner di Nextvalue.



**P**reoccupazione di Assintel per il nuovo testo governativo di riforma del mercato del lavoro (ora al vaglio del Parlamento). Riforma con meno flessibilità in entrata e ugual rigidità in uscita che non risponde alle necessità di un settore altamente specifico come l'Information technology. Le aziende digitali lavorano soprattutto per progetti e per commesse, per i quali utilizzano specifici professionisti con competenze elevate: è un ecosistema dall'equilibrio delicato, minacciato costantemente sia dalla concorrenza internazionale di Paesi assai più convenienti dal punto di vista del costo del lavoro, sia e soprattutto da un ribasso vertiginoso delle tariffe pro-

fessionali, alimentato da un sistema di gare pubbliche al ribasso. In questo contesto di difficoltà (il mercato crolla del -2,9% nel solo primo trimestre, vedi le anticipazioni dell'Assintel Report) la riforma proposta aumenta i costi per le aziende e la rigidità nella gestione delle flessibilità in entrata. I contratti a termine rischiano di divenire di difficile praticabilità, nemmeno mitigati dall'esclusione della causale in quanto limitata a sei mesi.

Si determina, inoltre, una presunzione di non correttezza nell'uso delle partite Iva e dei contratti a progetto, la cui nuova regolamentazione rischia di penalizzare pesantemente le lavorazioni a commessa, tipiche del comparto Ict. Sul fronte dei costi – aggiunge Assintel

## La valutazione di Assintel

### Mercato del lavoro: testo di riforma non adatto all'It

- appare incomprensibile e negativa la scelta di far pesare sulle imprese, in modo del tutto indifferenziato, il costo per l'Aspi che riguarda l'apprendistato. In questo modo nei fatti si penalizzano proprio quelle imprese che possono aprire le porte del lavoro alle giovani generazioni.

Il testo del provvedimento, inoltre, stabilirebbe anche incrementi contributivi per la gestione separata anche per coloro che sono iscritti ad altre gestioni previdenziali. Per ciò che riguarda la flessibilità in uscita, pur comprendendo le necessità di tener conto delle differenti esigenze di tutti gli attori del mercato del lavoro, il nuovo testo non risponde affatto alle richieste aperture che da tempo vengono sollecitate dalle imprese e dai partner europei. Commenta Giorgio Rapari, presidente di Assintel: “auspico che Parlamento e Governo modifichino la riforma nell'ottica di favorire lo sviluppo del mercato e dell'occupazione”.

*In Confcommercio Milano il 28 maggio*

## Passaggio generazionale: il punto con Asseprim

**S**econdo la Commissione Europea, 600.000 posti di lavoro all'anno nel nostro Continente sono a rischio per l'emergenza determinata dal passaggio generazionale e, più in generale, dai processi di trasferimento d'impresa.

Il passaggio generazionale è da considerarsi non come un momento del ciclo di vita aziendale, ma come un processo pluriennale che implica un tempo di preparazione della successione.

A questo delicato tema Asseprim, l'Associazione dei servizi professionali per le imprese, dedica un seminario lunedì 28 maggio (in Confcommercio Milano, corso Venezia 47, sala Colucci, dalle ore 9). In apertura dei lavori, con il presidente di Asseprim Umberto Bellini, è prevista la partecipazione del presidente di Confcommercio Carlo Sangalli. Vi saranno testimonianze dirette di imprenditori (da Paolo Galimberti, a Dino Abbascià, a Rossana Galli e il figlio Pierantonio); saranno chiamati a confrontarsi esperti (Toni Brunello, membro expert group Commissione Europea sul business transfer;

Gaetano Arnò e Paolo Comuzzi, rispettivamente legal partner e tax director Studio Tls-Network Pricewaterhousecoopers; Fabrizio Pezzani, docente di Controllo di gestione e pianificazione dell'Università Bocconi) e parteciperà Giuseppe Capuano del

all'esperienza sul campo, uniche sul tema e riconosciute da Bruxelles a livello europeo.

Volendo sintetizzare gli aspetti chiave del passaggio generazionale (trasferimento d'impresa in famiglia) e del più ampio concetto della trasmissione d'impresa (anche a terzi), vanno registrati - a parere di Asseprim - limiti che si frappongono ad una buona governance di questo fenomeno: il tema tende ad essere trattato come la sola fase in cui si effettuano le operazioni per trasferire la proprietà (o anche la gestione) dai titolari ai subentranti, disinteressandosi delle successive evoluzioni sul mercato.

Ma la fase critica è dopo, ed è lì che si dovrebbe concentrare l'attenzione, riconoscendo che ci si trova di fronte ad un processo pluriennale, non quindi ad una semplice fase. I veri fattori cruciali, che influenzano in

modo determinante la trasmissione d'impresa, non sono quelli su cui normalmente si concentra l'attenzione degli analisti. Basti, fra tutti, citare il cosiddetto "patrimonio tacito", in sintesi lo stile dei trasmettenti. Fattore che costituisce un asset cruciale dell'impresa.



**Associazione  
Servizi  
Professionali  
per le Imprese**



▲ **Umberto Bellini,  
presidente di Asseprim**

Ministero dell'Innovazione e dello sviluppo. Coordinerà i lavori Luigi Migliavacca, dottore commercialista e docente di Corporate governance e controllo interno dell'Università di Pavia.

Saranno presentate le Buone Pratiche mirate, messe a punto grazie

monio tacito", in sintesi lo stile dei trasmettenti. Fattore che costituisce un asset cruciale dell'impresa.

### Gli imprenditori "over 50"

	ITA	LOMBARDIA	MI E PROV	MI CITTA
TOTALE OVER 50 IN TUTTI I SETTORI	46,12%	47,25%	52,47%	54,77%
TOTALE OVER 50 PER COMMERCIO	43,26%	46,84%	51,85%	54,23%
TOTALE OVER 50 PER TURISMO	37,18%	36,71%	39,90%	40,89%
TOTALE OVER 50 PER SERVIZI	45,75%	48,81%	53,92%	55,75%
TOTALE OVER 50 PER COMMERCIO TURISMO SERVIZI	43,50%	46,83%	52,18%	54,34%

Le relazioni commerciali internazionali presentano, spesso, diverse complessità da affrontare. Infatti, nei rapporti con partner stranieri, è necessario, sin dall'inizio, impostare correttamente gli aspetti contrattuali per la protezione dei diritti e la prevenzione di eventuali contenziosi che in questa materia possono, talvolta, rivelarsi tanto lunghi quanto dispendiosi. Inoltre, in caso di insorgenza di controversie, è opportuno gestire tempestivamente le relative criticità per evitare il rischio di pregiudizi poi difficilmente rimediabili.

Aice (Associazione Italiana Commercio Estero) ha perciò deciso di offrire alle proprie aziende associate "Parliamone con l'avvocato", un qualificato e gratuito servizio di consulenza di primo orientamento su queste tematiche. Una volta al mese, l'avvocato Paolo Lombardi ed i suoi colleghi dello studio legale Buffa, Bortolotti & Mathis mettono a disposizione delle aziende associate ad Aice (nella sede dell'Associazione in Confcommercio Milano, corso Venezia 47) la loro esperienza pluriennale nell'ambito della contrattualistica internazionale e della gestione del contenzioso transfrontaliero con incontri di carattere perso-



*Associazione italiana commercio estero*

## Controversie nei rapporti commerciali internazionali "Parliamone con l'avvocato": nuovo servizio di Aice

nale della durata di circa 45 minuti. Dopo il primo incontro di questi giorni, i successivi appuntamenti sono in programma: mercoledì 13 giugno e mer-

coledì 11 Luglio (dalle 9.30 alle 12.30). Per maggiori informazioni contattare Aice (Raffaella Perino - [raffaella.perino@unione.milano.it](mailto:raffaella.perino@unione.milano.it) tel. 02-7750320/1).

**informa**  
**Unione**

Mensile di informazione dell'UNIONE DEL COMMERCIO DEL TURISMO DEI SERVIZI E DELLE PROFESSIONI DELLA PROVINCIA DI MILANO

PROPRIETA'  
Unione del Commercio del Turismo dei Servizi e delle Professioni della Provincia di Milano  
[www.unionemilano.it](http://www.unionemilano.it)

DIRETTORE RESPONSABILE  
Gianroberto Costa

EDITORE  
PROMOTER Unione  
Sede e amministrazione:  
corso Venezia 47/49  
20121 Milano

REDAZIONE  
Federico Sozzani  
corso Venezia 47/49  
20121 Milano

FOTOCOPOSIZIONE e STAMPA  
AMILCARE PIZZI Spa  
20092 Cinisello Balsamo (Milano)

CONCESSIONARIA  
IN ESCLUSIVA  
PER LA VENDITA  
DELLA PUBBLICITÀ  
Star Business Srl  
Via di Novecchio 2/4  
Località Ospedaletto, 56121 - Pisa  
Tel. 0503163919  
[info@starbusiness.it](mailto:info@starbusiness.it) - [www.starbusiness.it](http://www.starbusiness.it)

AUTORIZZAZIONE TRIBUNALE  
di Milano - n. 190 del 23 marzo 1996  
Poste Italiane s.p.a - spedizione in A.P. -  
D.L. 353/2003  
(conv. in L. 27/02/04 n. 46) - art. 1,  
comma 1- DCB Milano.



# Unione Confcommercio CON TE E LA TUA AZIENDA PER AFFRONTARE INSIEME OGNI DIFFICOLTÀ

FINANZIAMENTI  
AGEVOLATI  
GARANTITI FINO AL  
**60%**

- ▶ Finanziamenti a tasso agevolato, garantiti fino al 60%
- ▶ Assistenza fiscale e tributaria
- ▶ Assistenza contrattuale e sindacale
- ▶ Consulenza legale
- ▶ Servizi paghe e contributi
- ▶ Formazione professionale
- ▶ Assistenza sanitaria

## 150 ASSOCIAZIONI DI CATEGORIA E TERRITORIALI

La tua Associazione conosce il tuo settore di mercato e sostiene e tutela il tuo lavoro nelle province di Milano, Lodi e Monza e Brianza.



**Unione**  
**CONFCOMMERCIO**  
MILANO • LODI • MONZA E BRIANZA

Corso Venezia, 47 - 20121 Milano  
Tel: 02 7750 362  
Email: [marketing@unione.milano.it](mailto:marketing@unione.milano.it)  
[www.unionemilano.it](http://www.unionemilano.it)





*Al Palazzo delle Stelline l'iniziativa sulla mediazione immobiliare e creditizia al femminile*

## FIMAA Milano Monza & Brianza Agenti immobiliari in quota rosa

In FIMAA Milano Monza & Brianza crescono di numero le donne agenti immobiliari - il 24% nel 2011 a Milano e provincia (il 5% delle donne agenti è straniero) - laureate, spesso con un titolo di studio più elevato dei colleghi uomini, particolarmente presenti nelle occasioni di formazione e aggiornamento professionale, attente e informate su tutte le novità normative, percentualmente meno colpite da vertenze per cause sul tema della deontologia professionale. E le donne agenti immobiliari hanno invitato tutto il settore a una riflessione sull'etica nella professione

in occasione del recente convegno "Mediazione immobiliare e creditizia al femminile: etica e deontologia professionale", svoltosi al Palazzo delle Stelline di Milano, nell'ambito dell'iniziativa del Parlamento Europeo "L'Europa è per le donne". È stata l'opportunità per discutere di etica come elemento distintivo e competitivo, assolutamente trasversale ai generi, in un mercato non semplice e in continua trasformazione: l'incontro - rileva FIMAA Milano Monza & Brianza - ha fatto emergere la presenza forte e attiva delle donne nella

professione

**Sempre più donne svolgono la professione d'intermediazione**

▲ **Paola Marella, associata FIMAA Milano Monza & Brianza e noto volto televisivo (con le trasmissioni "Cerco casa disperatamente" e "Vendo casa disperatamente" su Real Time)**

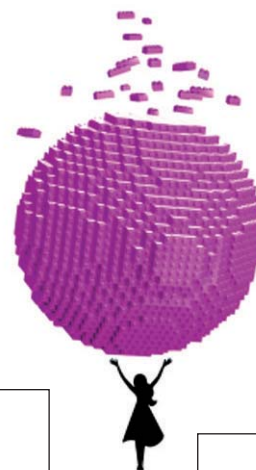
immobiliare.

Presenza femminile anche a livello istituzionale associativo: Lionella Maggi, presidente di FIMAA Milano Monza & Brianza, è stata la prima donna a ricoprire quest'incarico nell'Associazione (fondata nel 1945); Beatrice Zanolini è



il primo segretario della storia di FIMAA Milano Monza & Brianza. Femminile è il volto che ha reso la compravendita immobiliare un fenomeno televisivo: Paola Marella, agente immobiliare associata a FIMAA Milano Monza & Brianza.

Esempi di una professione che può offrire alle donne, a partire dalle più giovani, un'opportunità concreta per la quale FIMAA Milano Monza & Brianza



mette a disposizione formazione, consulenza,

servizi e l'esperienza delle tante donne che dimostrano come la mediazione immobiliare sia davvero... in quota rosa.





*Con gli operatori dell'Associazione milanese fioristi*  
**"Save the florist" (salvate il fiorista):  
 la decorazione floreale  
 per "Fiori e Sapori sul Naviglio Grande"**

"Save the florist" (salvate il fiorista) è la decorazione floreale un po' provocatoria che gli operatori – tutti in forma volontaria – dell'Associazione fioristi di Milano e provincia hanno realizzato

a Milano sul Ponte di Pietra in occasione della tradizionale mostra-mercato "Fiori e Sapori sul Naviglio Grande". "Salvate il fiorista – ha spiegato il presidente dell'Associazione Anna Lucia Carbognin – soprattutto

dal crescente abusivismo commerciale". Per "Fiori e Sapori sul Naviglio Grande" i fioristi milanesi hanno addobbato (con la sponsorizzazione di Interflora) anche il Vicolo dei Lavandai.

### **Assemblea Ente Mutuo – Integrazione ordine del giorno**



#### **ENTE MUTUO di ASSISTENZA tra gli ESERCENTI il COMMERCIO della PROVINCIA di MILANO**

Integrazione all'ordine del giorno dell'Assemblea Ordinaria di Ente Mutuo di Assistenza tra gli Esercenti il Commercio della Provincia di Milano prevista in seconda convocazione

**per le ore 14,30 di lunedì 18 giugno 2012**

presso la sede sociale di Milano, Corso Venezia 47/49.

#### **Ordine del Giorno**

1. Comunicazioni del Presidente;
2. Conto consuntivo esercizio 2011 e Relazione del Consiglio di Amministrazione;
3. Relazione del Collegio dei Sindaci;
4. Conto Preventivo Esercizio 2012;
5. Regolamento delle Assistenze per l'anno 2012 – Forme Tipo B, C, D, Dplus: ratifica delle modifiche apportate dal Consiglio di Amministrazione;
6. **Cariche sociali: nomina Consigliere**
7. Varie ed eventuali.

**ENTE MUTUO**  
**DI ASSISTENZA**  
TRA GLI ESERCENTI IL COMMERCIO  
DELLA PROVINCIA DI MILANO



UNI EN ISO 9001:2008



## LA TUA ASSISTENZA SANITARIA DEDICATA

Ente Mutuo, per le sue caratteristiche, è la soluzione ottimale per gli imprenditori ed i professionisti iscritti a Unione Confcommercio Milano, Lodi, Monza e Brianza che desiderano accedere ad un'assistenza sanitaria altamente qualificata.

### ENTE MUTUO È

- *Fedele - ti assiste per tutta la vita*
- *Esclusivo*
- *Affidabile*
- *Su misura - 4 forme di assistenza:*
- *Presenta vantaggi fiscali*



Prestazioni sanitarie erogate presso strutture di primaria importanza a Milano, Lodi, Monza e Brianza.

**Per conoscere il mondo Ente Mutuo clicca su**  
**[www.entemutuomilano.it](http://www.entemutuomilano.it)**



Corso Venezia, 49 - Milano 20121 - tel. 02.7750.359-474 - [informazioni@entemutuomilano.it](mailto:informazioni@entemutuomilano.it)

**ASSISTENZA OSPEDALIERA • ASSISTENZA SPECIALISTICA AMBULATORIALE • ALTRI CONTRIBUTI**

# Seguici, connettiti, informati



Controlla i nostri aggiornamenti su Facebook agli indirizzi

[facebook.com/confcommerciomilano](http://facebook.com/confcommerciomilano)

[facebook.com/confcommerciomilanoufficio stampa](http://facebook.com/confcommerciomilanoufficio stampa)



Seguici su Twitter all'indirizzo

[twitter.com/confcommerciomi](http://twitter.com/confcommerciomi)



Guarda i nostri video su Youtube all'indirizzo

[youtube.com/confcommerciomilano](http://youtube.com/confcommerciomilano)



Visita il sito [www.unione.milano.it](http://www.unione.milano.it)